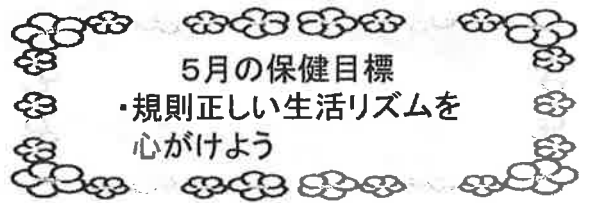




令和5年度  
5月12日(金)  
豊見城市立  
豊崎小学校



ゴールデンウィークも終わり少し疲れがみられた児童もいましたが、すぐに元気に登校している様子がみられてホッとしています。今月8日からは新型コロナウイルス感染症の分類が変わります。それにともない、今までコロナ禍で生活してきた過ごし方が変わってきます。以下の表を参照し今後の対応にご協力よろしくお願いたします。

# コロナ感染症取り扱いについて

**※ 学校出席停止期間基準 ※**  
**発症した後5日を経過し、**  
**かつ**  
**症状が軽快した後1日を経過するまで**

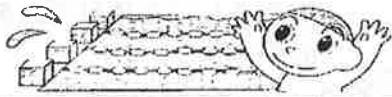
【早見表】

		0日目	1日目	2日目	3日目	4日目	5日目	6日目	7日目	8日目
新型コロナウイルス陽性	症状有							登校可		
	発症後1日目に軽快の場合	発症日	軽快	軽快	軽快	軽快	軽快			
	症状有								症状軽快後24時間程度	登校可
	発症後5日目に症状が減っている場合	発症日	症状有	症状有	症状有	症状有	症状有	軽快	出席停止期間	
症状なし	検体採取日	出席停止期間					登校可			
途中で症状が出た場合は、症状軽快後24時間程度経過後に登校可										

\* 10日間経過するまでは、ウィルスの排出の可能性があることから、不織布マスク着用などで周りにうつさないよう配慮しましょう。

\* 今後は他の感染症同様「出席停止解除願い」の提出を宜しくお願いたします。

# 楽しいプール学習



プール学習がある日の朝は、「熱がないか」「具合の悪いところはないか」など、お子さんの健康観察をお願いします。また朝食もしっかりとるようにしてください。

水中での活動は、結構体力を消耗します。プール学習のあった夜は早めに寝て、翌日に疲れが残らないようにしてあげてください。

ご家庭で次のことに気をつけてください。

- ① **アタマジラミ** がないか、チェックをお願いします。見つかった場合は速やかに駆虫してください。ご家族全員行いましょう。
- ② **ぎょう虫検査陽性** の児童は速やかに駆虫をしてください。（検査結果が届き次第お知らせします）できるだけ家族全員で行いましょう。
- ③ **耳が痛い・耳だれが出る・鼻水に色が付いている・鼻づまりがひどい**などの症状があったら入水することで悪化する場合がありますので、耳鼻科で入水可能かご相談ください。
- ④ その他、**健康面で心配な事**があれば主治医の先生にご相談されてください。また、何かありましたら学校へもお知らせください。よろしくお願いします。

## もうすぐプールが始まります

安全で充実したプール学習にしよう

<p><b>病気のけがのある人は主治医に相談しましょう</b></p> <p>心配なところがあるときは、お医者さんに相談してプールに入るかどうかを決めましょう。</p>	<p><b>体を清潔にしておきましょう</b></p> <p>皆で入るプールです。前日の入浴、またプール前後のシャワーも念入りにしましょう。</p>	<p><b>睡眠を十分にとりましょう</b></p> <p>水泳は他の運動と比べても、かなりの体力を使います。前日はもちろんプールに入った日も早く寝ましょう。</p>
<p><b>健康観察も忘れずにしっかりやりましょう</b></p> <p>不安があるときは無理しないように。またプールの中で具合が悪くなったときもすぐに申し出ましょう。</p>	<p><b>朝食・昼食をきちんと食べましょう</b></p> <p>空腹の状態だと気持ちが悪くなったりします。水泳はかなりのエネルギーが必要なのです。</p>	<p><b>準備運動をしっかりやりましょう</b></p> <p>全身の筋肉をほぐし、心肺機能を高め、事故を防ぎます。</p>

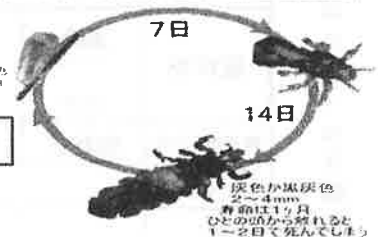
## アタマジラミについて



アタマジラミの卵

乳白色で髪の毛に固くくっついていて、手で取ろうとしても簡単に取れません。

乳白色  
0.5mm



アタマジラミの成虫

卵を一生の間に約100個・1日に約5～6個頭髮に産み付けます。

子ども達が頭を触れ合って遊んだり、プールの更衣室や使ったタオルなどからうつることがあります。学校でも気をつけますが、ご家庭でも時々チェックをしてください。見つかった場合は速やかに駆虫するようご協力よろしくお願いします。